

Proyecto de “Evaluación del Plan de Estudios 2001”

Carrera: Licenciatura en Trabajo Social

Análisis Descriptivo de la Cohorte 2001 – 2005¹

Algunas consideraciones previas

El presente trabajo forma parte de la evaluación del Plan de Estudios 2001 de la carrera “Licenciatura en Trabajo Social”.

Tiene como propósito describir que sucedió con la población estudiantil que ingresó en el año 2001 a la Facultad de Trabajo Social cuando se pone en vigencia el nuevo Plan de Estudios en proceso de evaluación

Por ese motivo se trabaja con la cohorte 2001 – 2005 y se definen los siguientes criterios:

1. Trabajar con una muestra de las asignaturas que los alumnos tienen que cursar en forma obligatoria en cada año (de 1º a 5º Año), según lo establecido en el Plan de Estudios.
2. Seleccionar en cada año una asignatura del Área de Trabajo Social teniendo en cuenta lo establecido en la Resolución 341/06 CD Facturad de Trabajo Social Artículos 37º² y 38º³.
3. Tomar como referencia en la definición de las variables los estudios previos realizados en la Facultad desde el Área de la Asesoría Pedagógica lo que habilita la posibilidad de realizar algunos análisis comparativos.

Las variables seleccionadas para analizar el comportamiento de la matrícula son las siguientes:

- Cantidad de alumnos inscriptos en la Facultad.
- Cantidad de ingresantes
- Cantidad de alumnos inscriptos correspondientes a la cohorte 2001 – 2005, según año de cursado.
- Cantidad de alumnos asistentes
- Cantidad de alumnos re inscriptos en cada año.
- Cantidad de egresados

Para analizar el rendimiento académico se trabaja:

- Cantidad de alumnos aprobados, no aprobados a marzo de cada año⁴ siguiente al cursado de la materia.
- Las calificaciones obtenidas por los estudiantes, según la siguiente escala: Sobresaliente (diez), Distinguido (Ocho- nueve), Bueno (seis – siete), aprobado (cuatro – cinco), Insuficiente (menos de cuatro)

¹ Responsables: Mg. Amalia Homar y Alfonsina Angelino. Departamento Alumnos F.T.S: Ruben Mangisch

² Artículo 37º “Es requisito para cursar las asignaturas específicas del Área de Trabajo Social de cada curso, tener aprobadas las específicas del Área Trabajo Social del año anterior al inicio del cursado correspondiente y regularizadas las asignaturas correlativas de cursado obligatorio”.

³ Artículo 38º: “El/los alumnos que no pueda/n cumplir con lo estipulado en el artículo anterior, se inscribirán en Departamento Alumnos, en un Registro a tal efectúen carácter **CONDICIONAL**, con vigencia hasta el turno de exámenes de MAYO del mismo año. Quedan exceptuadas del presente artículo las asignaturas Intervención Profesional y Vida Cotidiana (3º año) e Intervención Profesional e Institucionalidad Social (4º año)”

⁴ Se toma el mes de marzo del año siguiente al cursado de la materia que se estudia porque es el último turno con mesa de examen que poseen los estudiantes para encuadrar su situación académica en lo establecido por el Artículo 37º y 38º de la Resolución 341/06 CD . FTS.

- Los porcentajes de reinscripción en cada año.

Ubicación de la cohorte 2001 en los datos estadísticos globales de la Facultad de Trabajo Social.

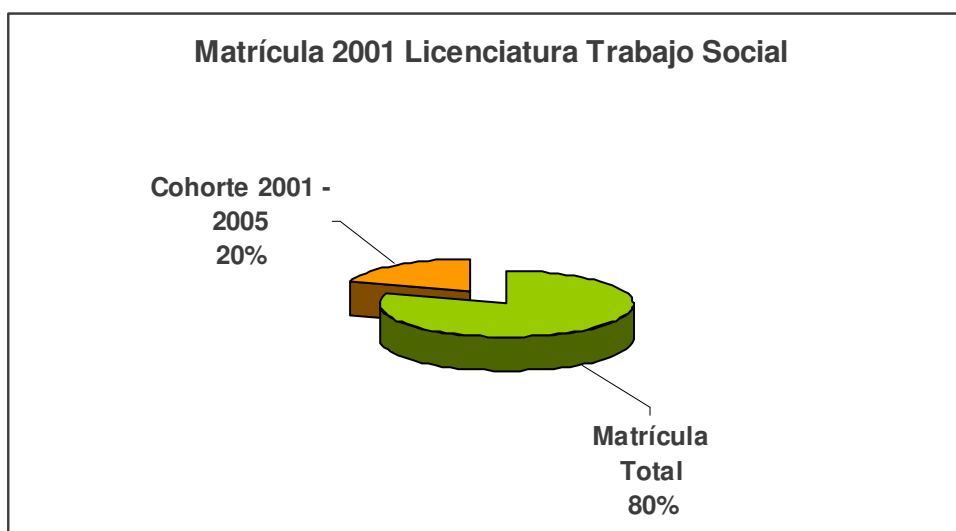
En el año 2001 en que se pone en vigencia el nuevo Plan de Estudios se inscriben a 1º Año de la Carrera de Licenciatura en Trabajo Social 174 estudiantes, los que representan el 20 % de la matrícula total de la Licenciatura en Trabajo Social.

Sobre estos 174 estudiantes se realiza un seguimiento nominal a fin de identificar en que medida se mantienen en la Carrera, cursan en un tiempo establecido en el Plan de estudios o mayor al previsto, abandonan, identificándose en cada caso cuando se produce esta situación.

Dicho seguimiento se realiza tomando los registros que provee el departamento de Alumnado de la Facultad y los datos correspondientes a dos asignaturas de la carrera

Como un primer dato a tener en cuenta es que de los 174 ingresantes a 1º año, sólo 104 comienzan el cursado de Historiografía de la Intervención y 76 estudiantes cursan efectivamente Fundamentos del Trabajo Social.

Este dato es importante a la hora de estimar los porcentajes de cada una de las variables de manera tal de no sesgar la información. Es decir, el 60 % de los inscriptos a ese primer año comienzan efectivamente el cursado de las materias. Esto indica un primer desgranamiento de la matrícula de 1º año, situación que se repite en los años anteriores y sucesivos y atiende a distintas razones.

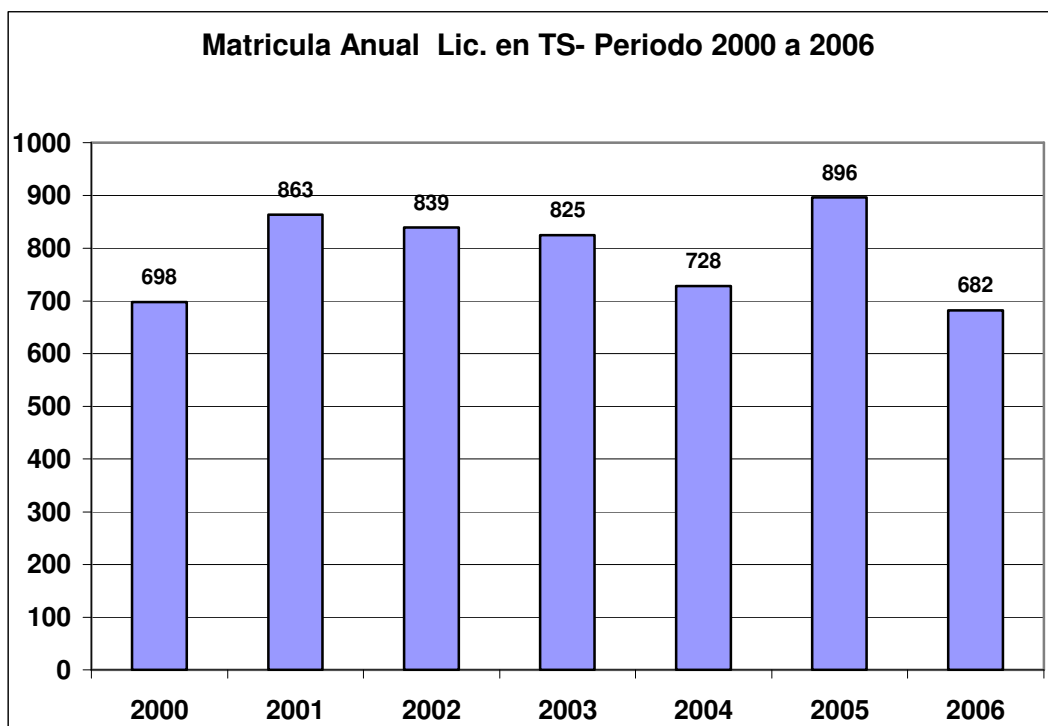


Fuente: Alumnado FTS- UNER - Elaboración Mg. Amalia Homar y Lic. Alfonsina Angelino (Asesoría Pedagógica) 2007- 2008

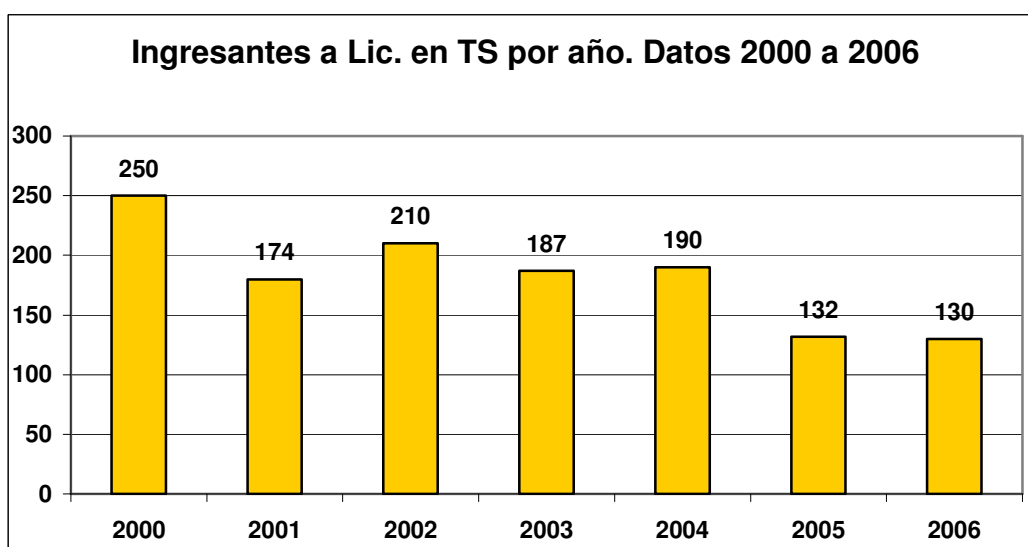
En relación al comportamiento de la matrícula en el período 2000- 2006 la matrícula total 1º a 5º año promedio es de 790.

En el año 2000 los ingresantes representaban el 35% de la matrícula total, el año 2002 el 25%, en 2003 los ingresantes son el 23%, en el 2004 el 26%, en el 2005 el 14% y en el 2006 representan el 18%.



Matrícula total de la Licenciatura en Trabajo Social – Período 2000 a 2006

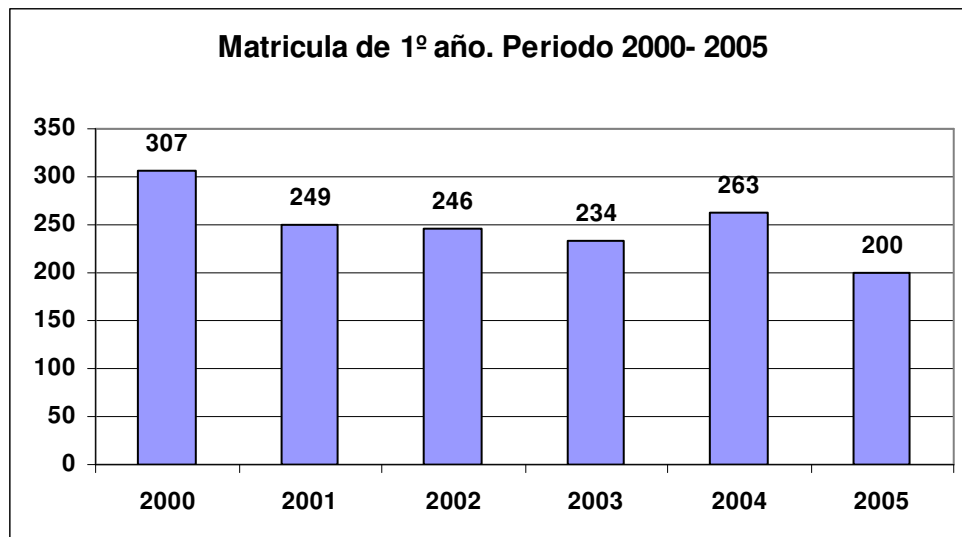


Fuente: Alumnado FTS 2007- Elaboración: Asesoría Pedagógica 2007- 2008





Fuente: Alumnado FTS 2007- Elaboración: Asesoría Pedagógica 2007-2008

-  El promedio de inscriptos a la carrera de Licenciatura en Trabajo Social en el periodo 2000 - 2006 es de 182 estudiantes.
-  De los 249 estudiantes inscriptos a 1º año en el 2001, el 70 % son los ingresantes de la Cohorte 2001 - 2005 el resto corresponde a reinscriptos de años anteriores.




Incluye ingresantes y reinscriptos -Fuente: Alumnado FTS 2007- Elaboración: Asesoría Pedagógica 2007 - 2008

-  El promedio de estudiantes que cursan el primer año en el periodo 2000 a 2006 es de 250 estudiantes.
-  Se discriminan por año hasta el 2005 dado que la puesta en marcha de sistema Guaraní no permite detectar los datos en 2006.

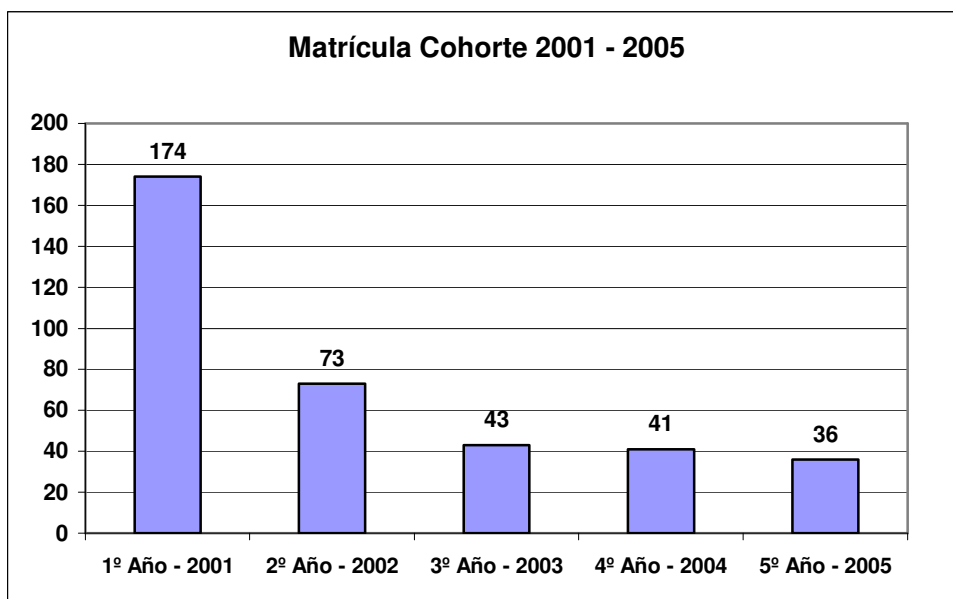
Seguimiento de la Cohorte 2001 - 2005

El cuadro que se presenta a continuación muestra la cantidad de estudiantes de la cohorte 2001 - 2005 que se inscriben a cursar cada uno de los años de la carrera. Se trata de aquellos estudiantes que han aprobado las cátedras de cursado obligatorio del Área de Trabajo Social a marzo del año siguiente, exigidas como correlativas para cursar al año siguiente.

-  Como primer dato decimos que del total de inscriptos (que efectivamente comenzaron el cursado del 1º año) en el 2001, el 37% logra completar en el periodo estipulado la carrera.

A lo efectos de limpiar los datos, se discrimina "Inscriptos y Asistentes⁵", ya que se observa que existe diferencias cuantitativas importantes, fundamentalmente en 1º año, ya que de los 174 inscriptos cursan las cátedras obligatorias del plan de estudios sólo el 52 %.

⁵ El número de alumnos que se toma como dato de asistentes aquellos alumnos que habiéndose inscripto cumplen los requisitos del cursado: asistencia y parciales.



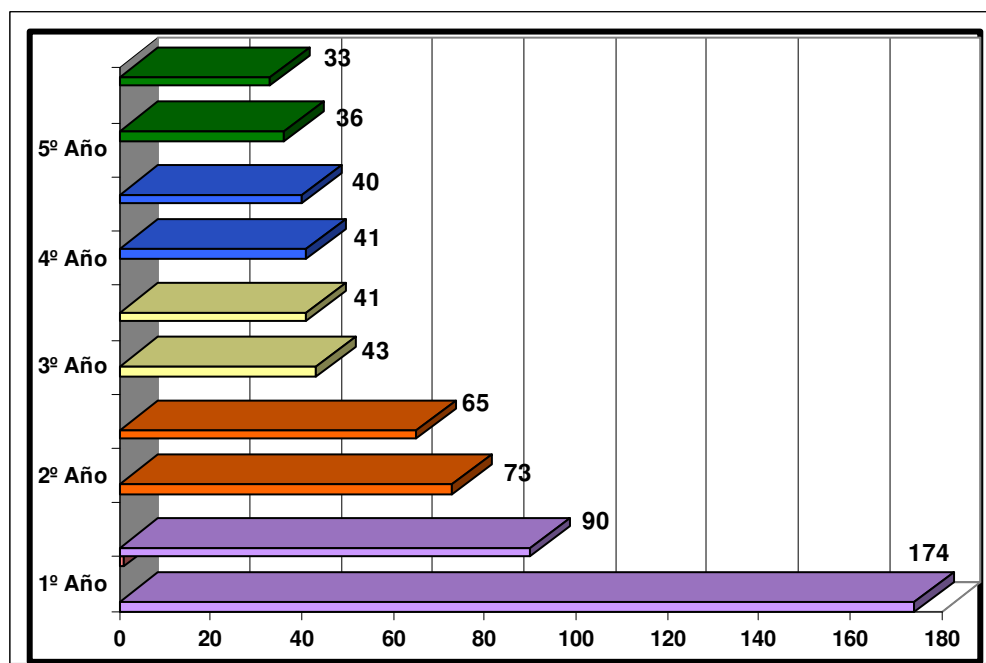
Fuente: Alumnado FTS- UNER - Elaboración Mg. Amalia Homar y Lic. Alfonsina Angelino (Asesoría Pedagógica) 2007 -2008

En el caso del siguiente cuadro y dado que se toman como testigo dos materias de cursado obligatorio, el dato de asistencia surge de la media entre los alumnos que asisten en el primer cuatrimestre a dichas cátedras. Por ejemplo, tal como señaláramos anteriormente en Historiografía de la Intervención Social se inscriben 174 y cursan el primer cuatrimestre 104, mientras que en Fundamentos del Trabajo Social se inscribe el mismo número de estudiantes pero cursan el primer cuatrimestre 76 alumnos.

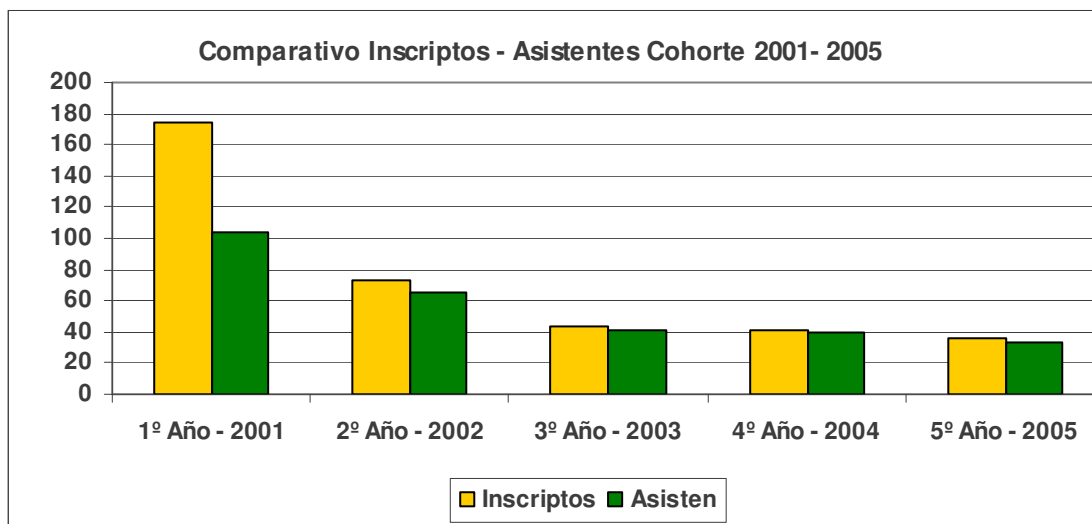
Diferencia entre Inscripciones y Asistencias en Cohorte 2001 - 2005										
Año	1º Año		2º Año		3º Año		4º Año		5º Año	
	Inscrip	Asist	Inscrip	Asist	Inscrip	Asist	Inscrip	Asist	Inscrip	Asist
2001	174	90								
2002			73	65						
2003					43	41				
2004							41	40		
2005									36	33

Fuente: Alumnado FTS- UNER - Elaboración Mg. Amalia Homar y Lic. Alfonsina Angelino (Asesoría Pedagógica) 2007 - 2008

Cohorte 2001 – 2005. Comparativo Inscriptos - Asistentes



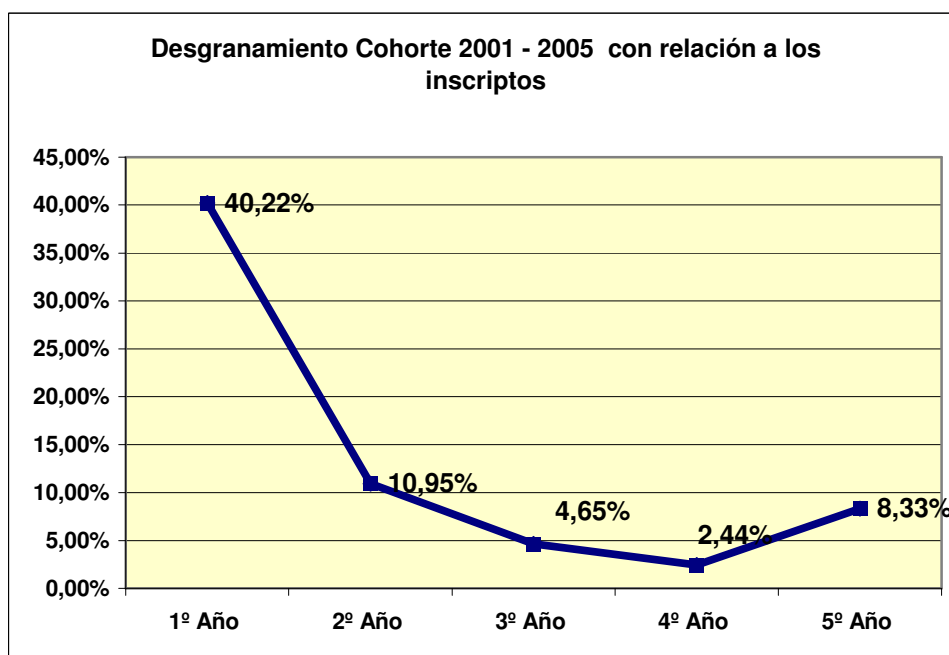
Fuente: Alumnado FTS- UNER - Elaboración Mg. Amalia Homar y Lic. Alfonsina Angelino (Asesoría Pedagógica) 2007 – 2008



Fuente: Alumnado FTS- UNER - Elaboración Mg. Amalia Homar y Lic. Alfonsina Angelino (Asesoría Pedagógica) 2007 – 2008

Cuando se compara la cantidad de estudiantes inscriptos y los que cursan efectivamente cada año de la carrera se observa que en 1º Año un 40,2 % de los inscriptos no comienza a cursar.





En el caso de 2º Año ese porcentaje es del 10,95 %, en 5º Año del 8,33 % y en 3º Año del 4,65 % y en 4º Año del 2,44 %. En este caso se trata de estudiantes que no lograron aprobar a marzo del año siguiente de cursado alguna de las asignaturas del Área de Trabajo Social, que tienen como requisito tenerla aprobada para cursar el año siguiente.



Fuente: Alumnado FTS- UNER - Elaboración Mg. Amalia Homar y Lic. Alfonsina Angelino (Asesoría Pedagógica) 2007 – 2008

El 40,22% que se identifica en el cuadro corresponde a los estudiantes que se inscriben pero no comienzan a cursar la carrera. Los porcentajes de los años siguientes corresponden a estudiantes que cursan efectivamente la carrera.

De la comparación - estudiantes de la cohorte 2001 – 2005 con el total de estudiantes que cursan los distintos años de la carrera surge que en:

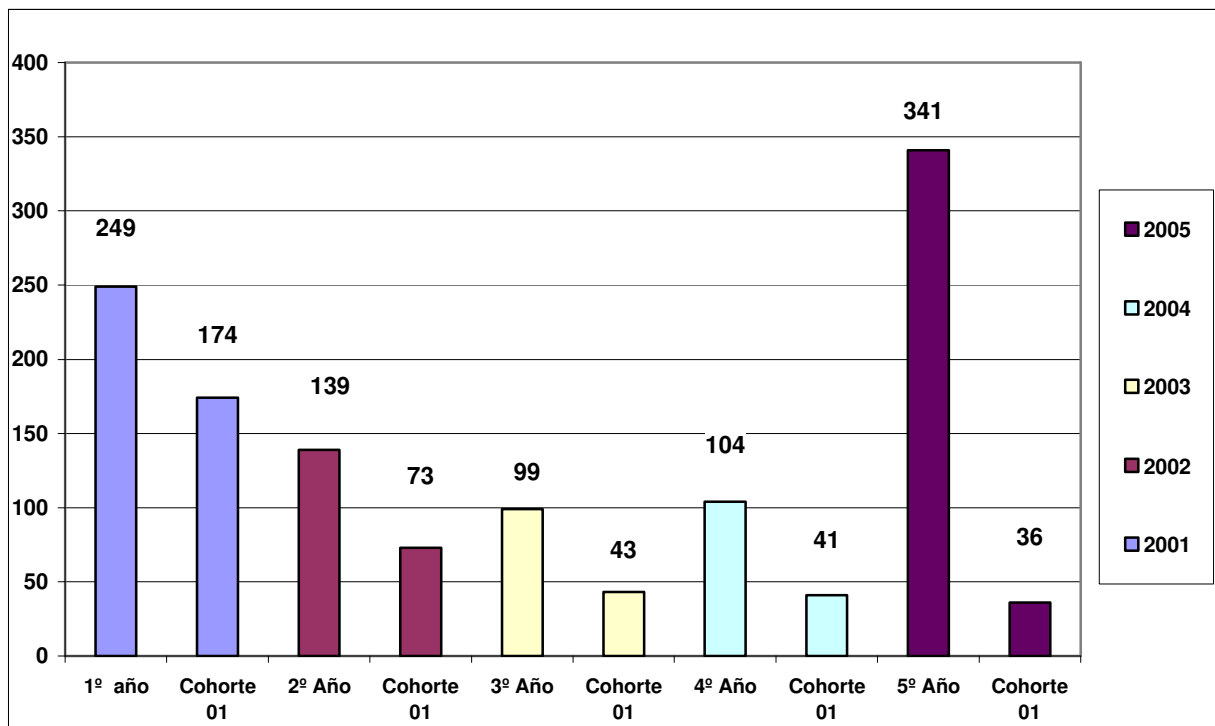
-  2º año representan el 53%,
-  3º año el 43 %,
-  4º año el 39%
-  5º año el 11 %.

Cantidad de estudiantes totales por curso (incluye cohorte 2001)				
Año	2º	3º	4º	5º
2000	116	86	71	118
2001	134	87	85	145
2002	139	97	77	189
2003	116	99	104	272
2004	72	90	104	199
2005	97	50	79	341

Fuente: Alumnado FTS 2007- **Elaboración** Mg. Amalia Homar y Lic. Alfonsina Angelino (Asesoría Pedagógica) 2007 – 2008

En el caso de los estudiantes de 5º año 2005, el número que aparece en el cuadro anterior incluye 36 estudiantes correspondientes a la cohorte 2001- 2005, 42 alumnos corresponden al Plan 89 de los cuales regularizaron 32 y 11 son recursantes, y 252 son reinscriptos. En este último dato están incluidos aquellos estudiantes que tienen asignaturas pendientes como así también los que se encuentran en proceso de elaboración de la Tesina.

Comparativo entre estudiantes inscriptos a cada año y Cohorte 2001 - 2005, según año académico.



Fuente: Alumnado FTS 2007- Elaboración Mg. Amalia Homar y Lic. Alfonsina Angelino (Asesoría Pedagógica) 2007 – 2008

Datos de rendimiento académico de la Cohorte 2001- 2005 en el cursado de asignaturas del Área Trabajo Social

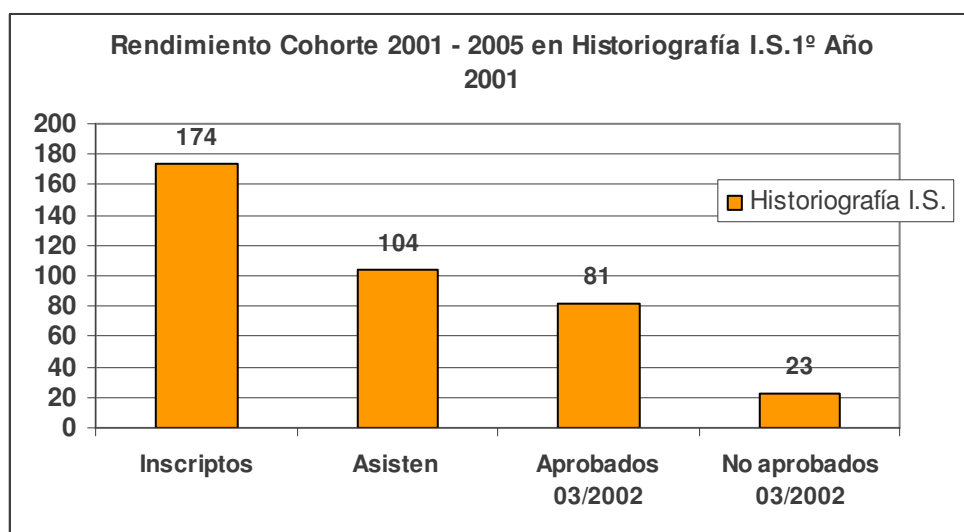
Tal como se indicara anteriormente el registro del dato “aprobados y no aprobados” se toma a marzo del año siguiente del cursado ya que las asignaturas seleccionadas para el estudio analítico requieren de su aprobación en el mes indicado como condición para cursar la asignatura correlativa del año siguiente.

Para calcular los porcentajes de aprobados y no aprobados se toma como 100% el numero de asistentes a cada asignatura. La diferencia entre inscriptos y asistentes se trabajo anteriormente como desgranamiento

➔ Historiografía de la Intervención Social 1º año -2001

Inscriptos	174	
Asisten	104	
Aprobados 03/2002	81	77,88 %
No aprobados 03/2002	23	22,12 %

Fuente: Alumnado FTS- UNER - Elaboración Mg. Amalia Homar y Lic. Alfonsina Angelino (Asesoría Pedagógica) 2007 – 2008

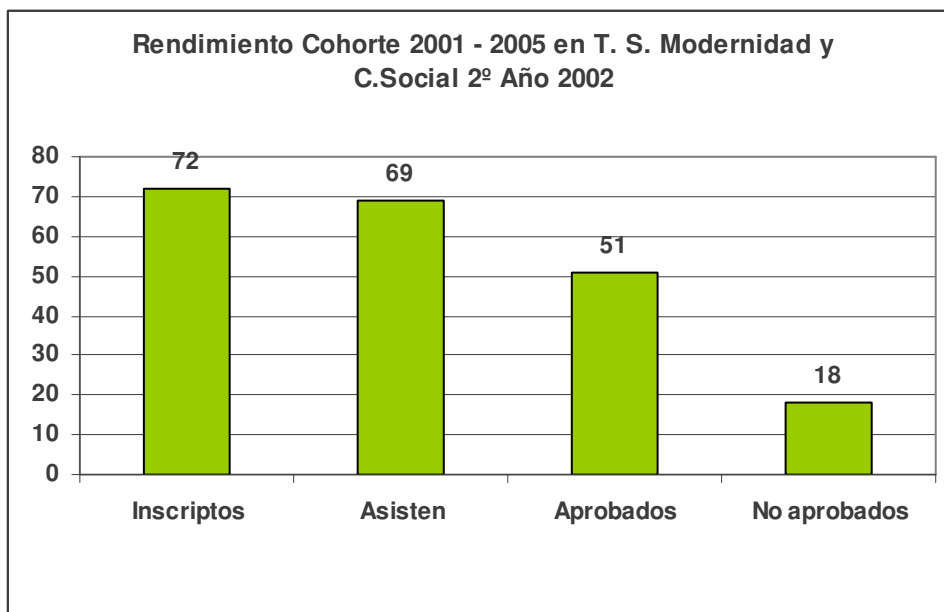


Fuente: Alumnado FTS- UNER - Elaboración Mg. Amalia Homar y Lic. Alfonsina Angelino (Asesoría Pedagógica) 2007 – 2008

➔ Trabajo Social, modernidad y cuestión social.- 2º año- 2002

Inscriptos	72	
Asisten	69	
Aprobados	51	73,91%
No aprobados	18	26,09%

Fuente: Alumnado FTS- UNER - Elaboración Mg. Amalia Homar y Lic. Alfonsina Angelino (Asesoría Pedagógica) 2007 – 2008

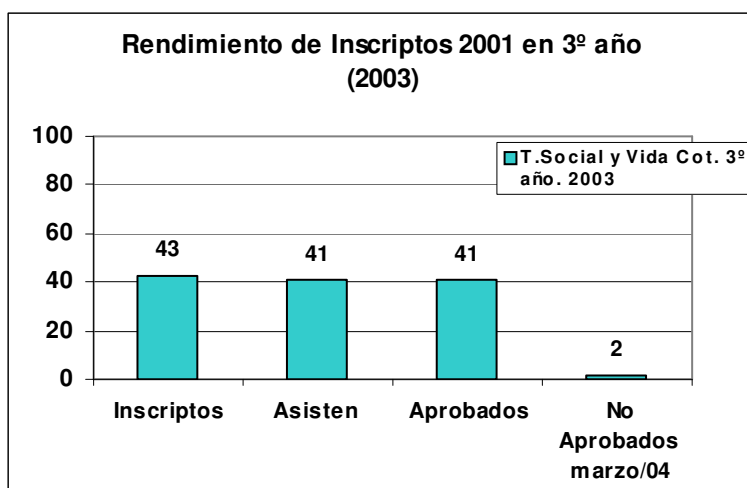


Fuente: Alumnado FTS- UNER -Elaboración Mg. Amalia Homar y Lic. Alfonsina Angelino (Asesoría Pedagógica) 2007 – 2008

➔ **Trabajo Social y Vida Cotidiana. 3º año. 2003**

Inscriptos	43	
Asisten	41	
Aprobados	41	100%
No Aprobados marzo/04	0	

Fuente: Alumnado FTS- UNER -Elaboración Mg. Amalia Homar y Lic. Alfonsina Angelino (Asesoría Pedagógica) 2007 – 2008

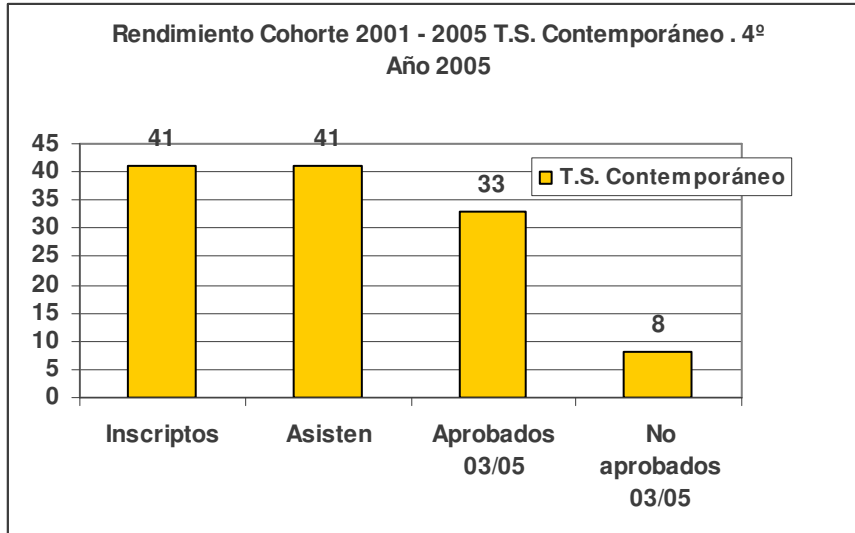


Fuente: Alumnado FTS- UNER - Elaboración Mg. Amalia Homar y Lic. Alfonsina Angelino (Asesoría Pedagógica) 2007 – 2008

➔ Trabajo Social Contemporáneo.- 4º año -2004

Inscriptos	41	
Asisten	41	
Aprobados 03/05	33	80,5 %
No aprueban a 03/05	8	19,5 %

Fuente: Alumnado FTS- UNER - - Elaboración Mg. Amalia Homar y Lic. Alfonsina Angelino (Asesoría Pedagógica) 2007 – 2008

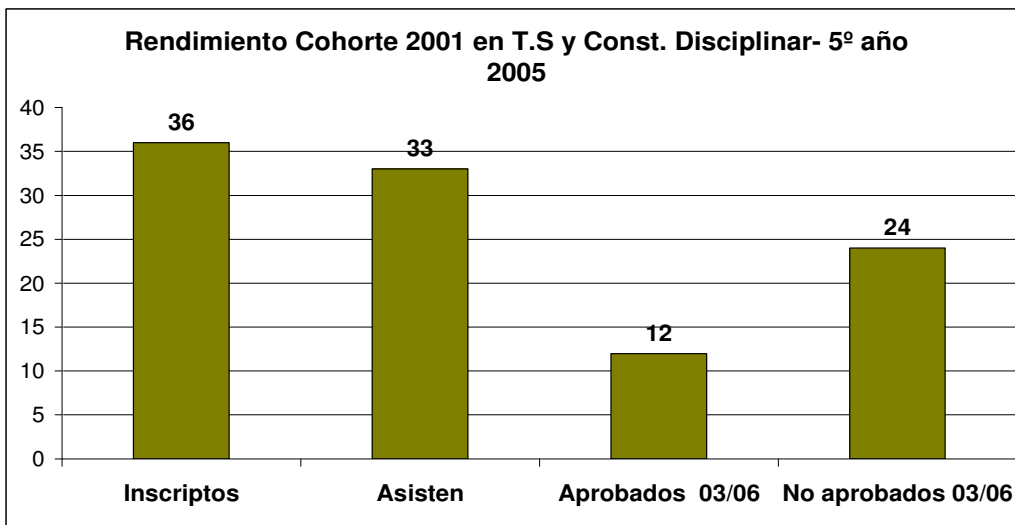


Fuente: Alumnado FTS- UNER - - Elaboración Mg. Amalia Homar y Lic. Alfonsina Angelino (Asesoría Pedagógica) 2007 – 2008

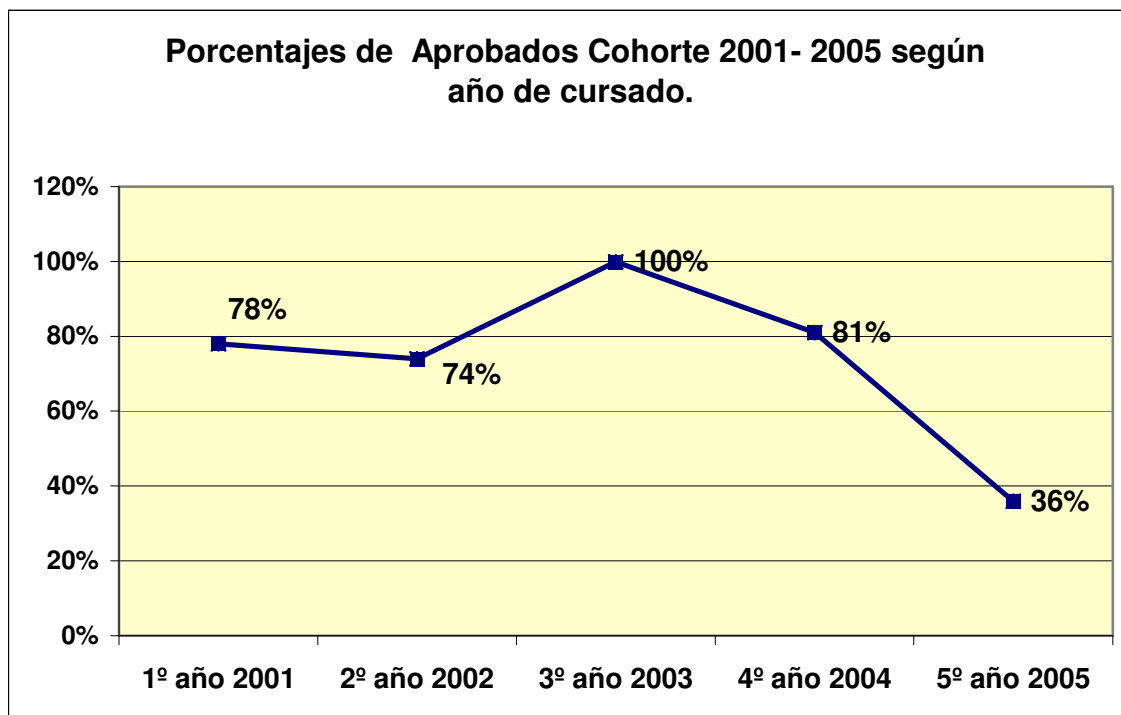
➔ Trabajo Social y construcción disciplinar. 5º Año – 2005

Inscriptos	36	
Asisten	33	
Aprobados 03/06	12	36,36 %
No aprobados 03/06	24	72,72 %

Fuente: Alumnado FTS- UNER - - Elaboración Mg. Amalia Homar y Lic. Alfonsina Angelino (Asesoría Pedagógica) 2007 – 2008



Fuente: Alumnado FTS- UNER - - Elaboración Mg. Amalia Homar y Lic. Alfonsina Angelino (Asesoría Pedagógica) 2007 – 2008



Fuente: Alumnado FTS- UNER - Elaboración Mg. Amalia Homar y Lic. Alfonsina Angelino (Asesoría Pedagógica) 2007- 2008

Al comparar el rendimiento académico que registran los estudiantes en los distintos años de cursado de la carrera a marzo del año siguiente, se observa que en quinto año se registra el menor porcentaje de aprobados - 36 %.

El mayor, el 100% corresponde al 3º año de la carrera. Por último en 1º, 2º y 4º año los porcentajes oscilan entre el 74 y el 81 %.

Alumnos inscriptos y reinscriptos cohorte 2001/2005

Se define a los *alumnos reinscriptos* como aquellos que por diversas razones, se inscriben en la carrera más de una vez en un mismo curso. A su vez, se considera a éstos alumnos como *demorados*, ya que si bien no siguen el ritmo regular del cursado pautado por el Plan de Estudios, no abandonan la carrera sino que se reinscriben en el año siguiente para un nuevo cursado. Este dato se obtiene realizando el seguimiento nominal de cada uno de los inscriptos.

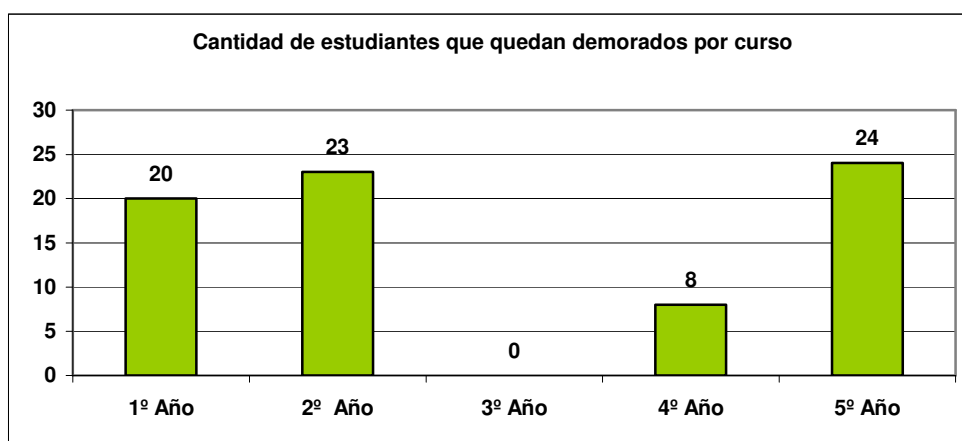
El porcentaje más alto está en 5º año, donde el 66,66 % de los estudiantes que cursaron este año en el 2005, se reinscriben en los años 2006 y 2007. Es necesario tener en cuenta que si bien el Plan de Estudios tiene una duración de cinco años en el cursado de las asignaturas, la elaboración de la Tesina implica un tiempo adicional posterior al cursado de los cinco años. Por ello es que no podría hablarse estrictamente de “demora” para este caso, dado que durante el 5º año se cursa el seminario de tesina y tesina pero es imposible que la tesina se concluya al finalizar dicho cursado. Se prevé al menos un año más para terminarla. Esto hace que la duración real y posible de un alumno que lleva en tiempo el cursado de la carrera sea de 6 años promedio.

En relación a los antes expresado, la demora importante es en 2º año donde el 31,51 % se reinscribe. Es decir, los dos años en que se produce mayor porcentaje de reinscriptos son 2º y 5º año. Tanto en 1º como en 4º los valores rondan el 20%.

Cantidad de alumnos que quedan DEMORADOS en cada año de la carrera según año académico.

	1º Año	%	2º Año	%	3º Año	%	4º Año	%	5º Año	%
2002	20	19,23%								
2003			23	31.51%						
2004					0	0				
2005							8	19,41%		
2006									24	66.66%

Fuente: Alumnado FTS- UNER - Elaboración Mg. Amalia Homar y Lic. Alfonsina Angelino (Asesoría Pedagógica) 2007 - 2008



Fuente: Alumnado FTS- UNER - Elaboración Mg. Amalia Homar y Lic. Alfonsina Angelino (Asesoría Pedagógica) 2007 - 2008

Datos de media histórica de reinscripción 92- 98 y comparación con la cohorte 2001 - 2005

En el análisis descriptivo realizado por Asesoría Pedagógica en el período 1992- 2000, se indica que existe una media anual de reinscriptos en 1º Año de 29 estudiantes.

En 1998 se registra la mayor cantidad de reinscriptos – 51 estudiantes- siguiéndolo en orden de importancia los datos de los años 1999 y 2000, con 46 y 40 reinscriptos respectivamente, datos siempre superiores a los registrados en la cohorte 2001- 2005, cuyo número alcanza a 20 estudiantes.

	1992	1993	1994	1995	1996	1997	1998	1999	2000
1ºAño	5	15	8	20	33	39	51	46	44

Fuente: Alumnado FTS- UNER - Asesoría Pedagógica 2000

Relación entre inscriptos y reinscriptos de la cohorte 2001- 2005 en cada año

Cuando se analiza que pasó con los estudiantes que no logran cursar/aprobar en el tiempo estipulado por el Plan de Estudios las asignaturas correspondientes a cada año de la Licenciatura en T. Social se observa que:

- ❑ Los 20 estudiantes que no logran aprobar el 1º año, se reinscriben en el año 2002 a primer año. De ese total 13 abandonan en el período comprendido entre el 2002/ 2006 y los 7 restantes continúan como alumnos de la carrera en el año 2007.
- ❑ 23 estudiantes se reinscriben a 2º año en el 2003, de los cuáles 8 abandonan entre el 2003/2006, mientras que 15 (65%) continúan inscriptos a la carrera en el 2007.
- ❑ 8 estudiantes se reinscriben y cursan 4º año en el 2004, pero no pueden cursar 5º año en el 2005, todos se mantienen en la carrera en el 2007.
- ❑ 24 estudiantes se reinscriben en 5º año en 2006.

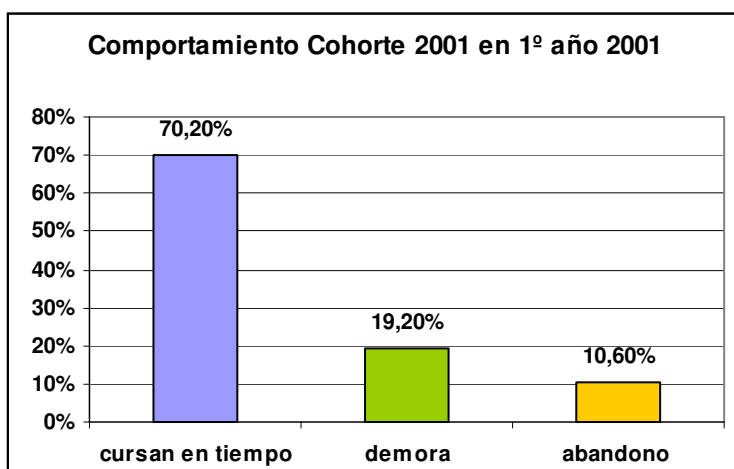
Análisis del rendimiento académico de los estudiantes Cohorte 2001- 2005 para la determinación de los porcentajes de retención, abandono y demora

La incorporación de la variable reinscriptos posibilita identificar los porcentajes de retención en cada año académico, ya que el alumno que no aprueba a marzo del año siguiente de haber cursado alguna de las asignaturas analizadas, en muchos casos lo hace con posterioridad, lo que le significa una demora en el cursado de la carrera. Esta misma variable posibilita identificar además el número de estudiantes que abandonan.

1º año 2001

Curso y ciclo lectivo	Cantidad de alumnos	
Inscriptos 1er año de 2001	174	
Asisten a 1º año de 2001	104	
Inscriptos 2do año de 2002	73	
Cantidad de alumnos cohorte 2001 reinscriptos en 1º año 2002	20	
Cursan en tiempo	70,2%	Retención 89,4%
Demorados	19,2 %	
Abandonan	11	10,6 %

Fuente: Alumnado FTS- UNER - Elaboración Mg. Amalia Homar y Lic. Alfonsina Angelino (Asesoría Pedagógica) 2007 - 2008

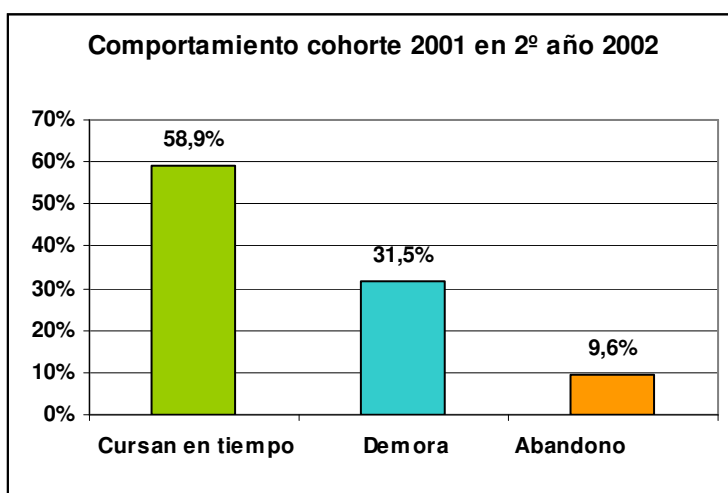


Fuente: Alumnado FTS- UNER - Elaboración Mg. Amalia Homar y Lic. Alfonsina Angelino (Asesoría Pedagógica) 2007 - 2008

2º año 2002

Curso y ciclo lectivo		Cantidad de alumnos
Inscriptos 2º año de 2002		73
Asisten a 2º año 2002		65
Inscriptos 3º año de 2003		43
Cantidad de alumnos cohorte 2001 reinscriptos en 2º en 2003		23
Cursan en tiempo		58,9 %
Demorados		31,5 %
Abandonan		9,6 %
		Retención 90,4 %

Fuente: Alumnado FTS- UNER - Elaboración Mg. Amalia Homar y Lic. Alfonsina Angelino (Asesoría Pedagógica) 2007 - 2008

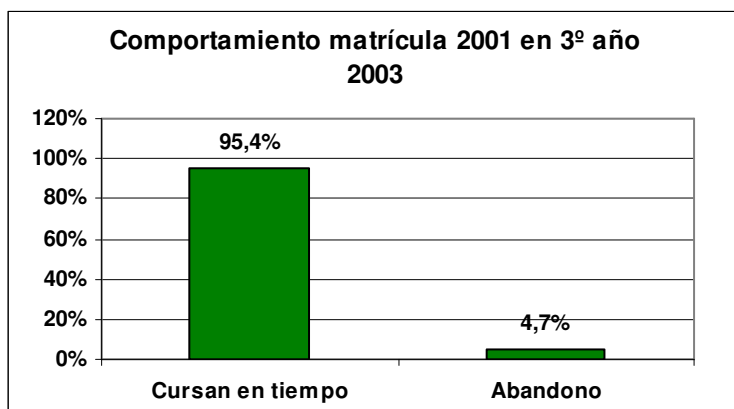


Fuente: Alumnado FTS- UNER - Elaboración Mg. Amalia Homar y Lic. Alfonsina Angelino (Asesoría Pedagógica) 2007 - 2008

3º año 2003

Curso y ciclo lectivo		Cantidad de alumnos
Inscriptos 3º año de 2003		43
Asisten al 3º año en 2003		41
Inscriptos 4º año de 2004		41
Cantidad de alumnos reinscriptos		0
Cursan en tiempo		95,35 %
Demorados		4,65 %
Abandonan		4,65 %
		Retención 95,35 %

Fuente: Alumnado FTS- UNER - Elaboración Mg. Amalia Homar y Lic. Alfonsina Angelino (Asesoría Pedagógica) 2007 - 2008



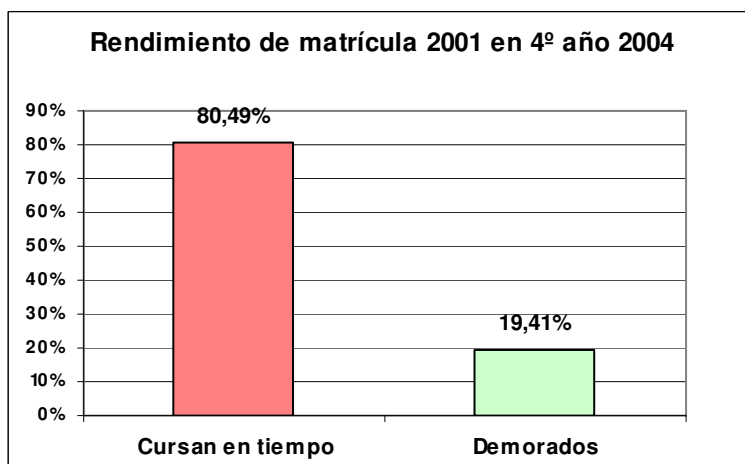
Fuente: Alumnado FTS- UNER - Elaboración Mg. Amalia Homar y Lic. Alfonsina Angelino (Asesoría Pedagógica) 2007 - 2008

4º año 2004

Curso y ciclo lectivo	Cantidad de alumnos	
4º año de 2004	41	
Asisten 4º año 2004	41	
Inscriptos a 5º año de 2005	36	
Cantidad de alumnos cohorte 2001 reinscriptos en 4º año en 2005	5	
Cursan en tiempo	80,5%	Retención 100%
Demorados	19,5%	
Abandonan	0%	

Fuente: Alumnado FTS- UNER - Elaboración Mg. Amalia Homar y Lic. Alfonsina Angelino (Asesoría Pedagógica) 2007 - 2008

Si bien se inscribieron 36, tres eran condicionales que caen en mayo/05 porque no aprueban la correlativa.-



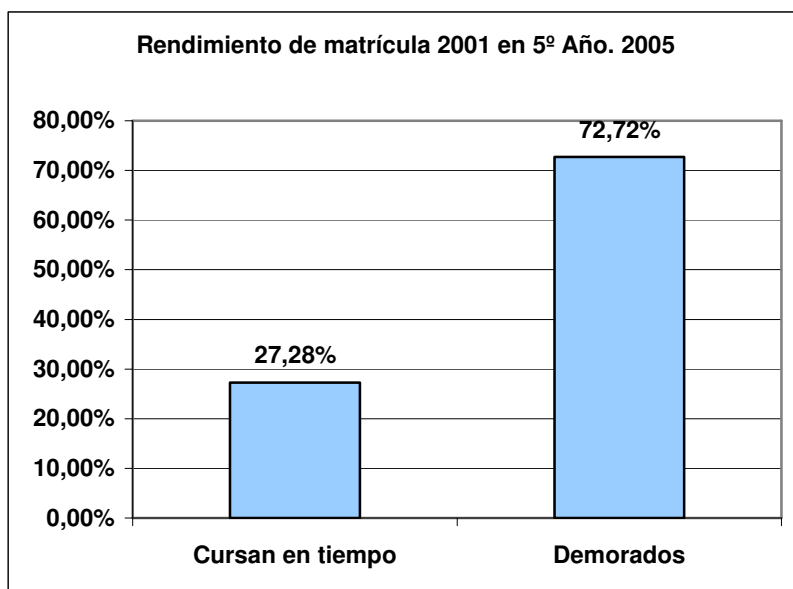
Fuente: Alumnado FTS- UNER - Elaboración Mg. Amalia Homar y Lic. Alfonsina Angelino (Asesoría Pedagógica) 2007 - 2008

5º año 2005

Curso y ciclo lectivo	Cantidad de alumnos
5º año de 2005	36
Aprueban a marzo 2006 T.S y Const Disc	12

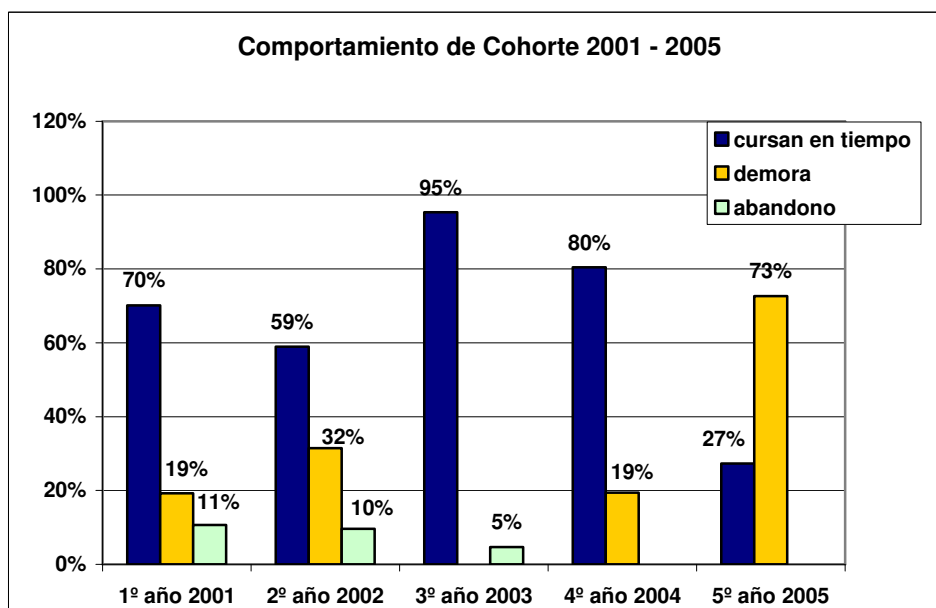
Cantidad de alumnos reinscriptos 2006/2007 (para tesina)	24	
Cursan en tiempo	100,00 %	Retención
Demorados	72,72 %	100%
Abandonaron	0 %	

Fuente: Alumnado FTS- UNER - Elaboración Mg. Amalia Homar y Lic. Alfonsina Angelino (Asesoría Pedagógica) 2007 - 2008



Fuente: Alumnado FTS- UNER - Elaboración Mg. Amalia Homar y Alfonsina Angelino (Asesoría Pedagógica) 2007 - 2008

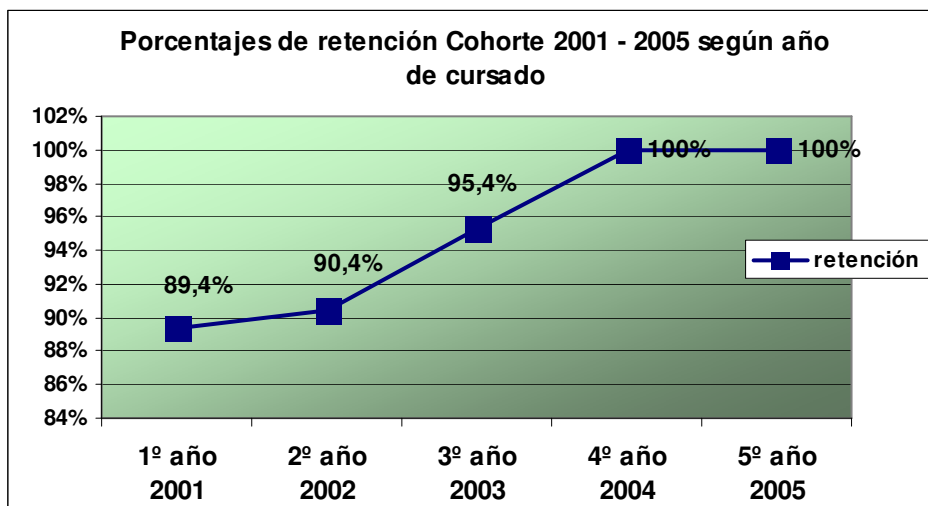
Es importante destacar que si bien a marzo 2006 se registra un 72,72 % de estudiantes demorados de la cohorte 2001 De ese porcentaje, en diciembre del año 2006 el 88 % de los mismos egresa. El 3% egresa en el año 2007 y el 9 % continúan como reinscriptos en el mismo año.



Fuente: Alumnado FTS- UNER - Elaboración Mg. Amalia Homar y Lic. Alfonsina Angelino (Asesoría Pedagógica) 2007 2008

Los datos del gráfico que se presentan están dando cuenta que el mayor porcentaje de retención se registra en 4º y 5º año de la carrera- 100 %, mientras que el mayor abandono alcanza porcentajes similares en 1º y 2º cuyos valores son del 10,60 % y 9,60 % respectivamente. En 3º Año el abandono alcanza al 4,65 %

Es interesante tener en cuenta que en estos porcentajes de retención están incluidos aquellos estudiantes que tienen una demora respecto al tiempo de cursado de la carrera.



Fuente: Alumnado FTS- UNER - Elaboración Mg. Amalia Homar y Lic. Alfonsina Angelino (Asesoría Pedagógica) 2007 2008

Por otra parte y tal como decíamos anteriormente el Plan de Estudios incluye en 5º año el Seminario de Tesis y Tesina, durante el cual los estudiantes elaboran el proyecto pero la realización de la tesina les insume un tiempo de trabajo que va más allá del año de cursado. Por eso al contabilizar el tiempo de duración real de la carrera es necesario incluir el tiempo que los estudiantes tienen que dedicar a esta producción de investigación. Desde este lugar a quiénes egresan en el año 2006 se los considera como estudiantes que han finalizado la carrera en el tiempo previsto en el Plan de Estudios 2001.

El mayor porcentaje de demora se produce 2º año es del 31,5 %, del 19 % en 1º año y 4º año. No se registran demorados en 3º año.

En síntesis:

En el año 2007 se registra la siguiente situación:

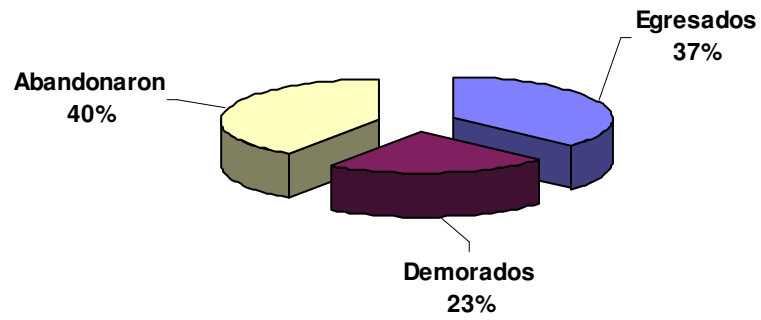
De los 104 estudiantes de la cohorte 2001- 2005 que comienzan a cursar la carrera en el año 2001:

- El 29 % egresa en el año 2006 (28 estudiantes). Estos representan el 43,75 % de los 64 egresados de la carrera de ese año.
- En el año 2007 egresa el 2 % (2 estudiantes)
- El 38 % continúan como reinscriptos en el 2007, es decir en la condición de demorados
- El 31 % abandona.

En Septiembre de 2008, los datos proporcionados por el Departamento Alumnos de la Facultad de Trabajo Social indican que de los 104 estudiantes de la Cohorte 2001 – 2005 que comenzaron a cursar 1º Año en el 2001:

- El 37 % ha egresado
- El 23 % permanece demorado
- el 40 % abandonó la carrera.

Comportamiento de la matrícula Cohorte 2001 - 2005
Septiembre 2008



Fuente: Alumnado FTS- UNER - Elaboración Mg. Amalia Homar y Lic. Alfonsina Angelino (Asesoría Pedagógica) Septiembre 2008 –

Comparación con datos cohorte 2002 – 2006 y 2004 -2008

Para poder establecer algunas dimensiones en el análisis y seguimiento de lo que ha sucedido con la primera cohorte del Plan de Estudio en evaluación, se considera necesario poder cotejar y comparar los datos obtenidos con lo ocurrido con las cohortes subsiguientes. Si bien no se realizara un estudio en extenso de todo el comportamiento de la cohorte se trabaja con ingresantes de 1º año de la cohorte 2002 /2006 y con los ingresantes de cohorte 2004 -2008 en cuanto a su comportamiento en el 1º y 2º año.

Un primer análisis descriptivo de la cohorte 2001-2005 da cuenta que existe en **1º Año** un 40,2 % de los estudiantes inscriptos que no comienza a cursar efectivamente la carrera. Esto determinó la necesidad de realizar un análisis comparativo con las cohortes 2002 – 2006 y 2004 – 2008. En el primer caso el criterio de selección tuvo que ver con el contexto particular de la crisis diciembre/2001 y en el segundo caso se define tomar registro de un año en que la situación de contexto era diferente

A su vez y en función de los datos obtenidos en el 3º año de la cohorte 2001- 2005 se analiza la información correspondiente al comportamiento de estas dos últimas cohortes también en el 3º año. Históricamente en la unidad académica se ha sostenido que el 3º año es un año clave en función de su complejidad y que es en el mismo donde se produce una fuerte deserción. Los datos 2001- 2005 están dando cuenta de que justamente en ese año no se produce ni demora ni deserción. Se considera por tanto que solo la comparación de los mismos posibilitará despejar cuales son los elementos que juegan en tal comportamiento y las posibles relaciones con el plan de estudio. Se avanza entonces en este apartado en la elaboración de los datos cohorte 2002- 2006 y 2004- 2008.

Se trabaja con los datos de las mismas asignaturas que forma parte de la muestra: en Primer año con Historiografía de la Intervención Social y en 3º con Trabajo Social y Vida Cotidiana.

Al comparar que sucede en cada cohorte entre el número de inscriptos y los que efectivamente comienzan a cursar la carrera se observa que existe un promedio del 55 % que comienza a cursar.

Cohorte 2002 – 2006

Historiografía de la Intervención Social 1º año -2002

Curso y ciclo lectivo	Cantidad de alumnos	
Inscriptos 1er año de 2002	185	
Asisten 1er año de 2002	107	
Se inscriben en 2do año en 2003	63	
Cantidad de alumnos reinscriptos	38	
Cursan en tiempo	58,8%	Retención 94,3 %
Demorados	35,5%	
Abandonaron 6	5,7%	

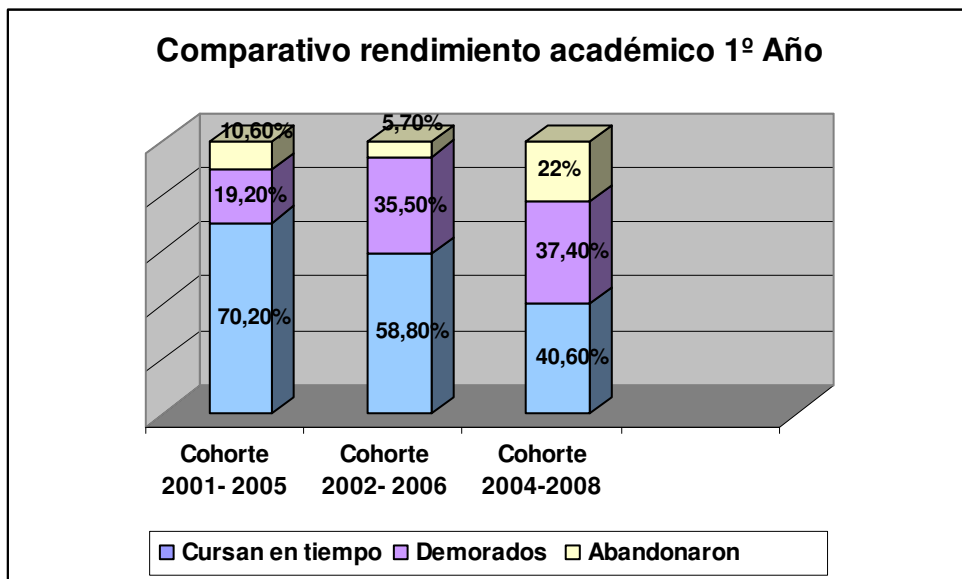
Fuente: Alumnado FTS- UNER - Elaboración Mg. Amalia Homar y Lic. Alfonsina Angelino (Asesoría Pedagógica) 2007 - 2008

Cohorte 2004 – 2008

Historiografía de la Intervención Social 1º año -2004

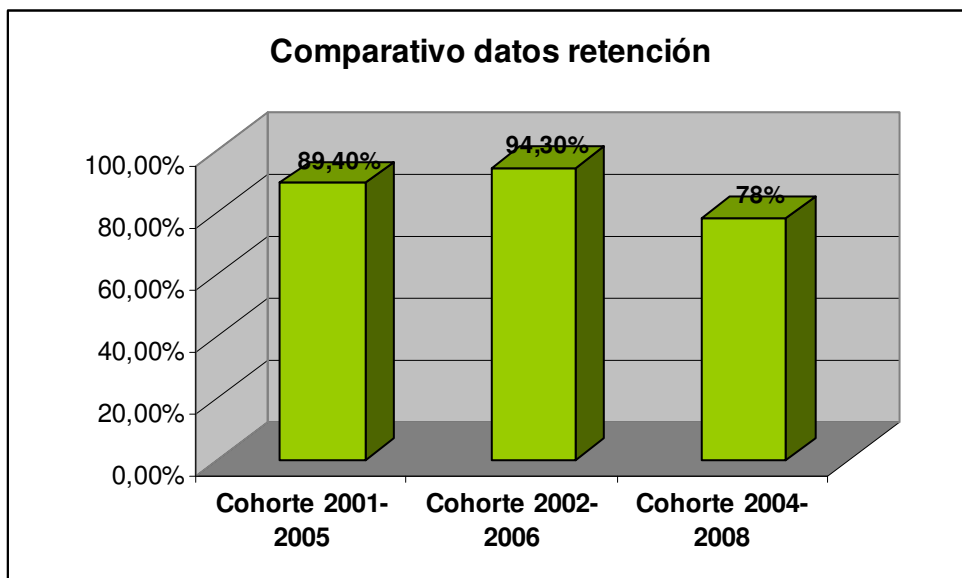
Curso y ciclo lectivo	Cantidad de alumnos	
Inscriptos 1er año de 2004	190	
Asisten 1er año de 2004	91	
Inscriptos 2do año de 2005	37	
Cantidad de alumnos reinscriptos	34	
Cursan en tiempo	40,6 %	Retención 78%
Demorados	37,4 %	
Abandonaron 20	22 %	

Fuente: Alumnado FTS- UNER - Elaboración Mg. Amalia Homar y Lic. Alfonsina Angelino (Asesoría Pedagógica) 2007 - 2008



Fuente: Alumnado FTS- UNER - Elaboración Mg. Amalia Homar y Lic. Alfonsina Angelino (Asesoría Pedagógica) 2007 - 2008

Al comparar cuántos de los alumnos que terminan de cursar el Primer año de la Carrera están en condiciones de cursar el año siguiente, tomando como referencia la aprobación de una asignatura del Área de Trabajo Social, se observa que dicho porcentaje decrece del 70,2 % en el año 2001, al 58,8 % en el año 2002 para llegar al 40,6 % en el año 2004.



Fuente: Alumnado FTS- UNER - Elaboración Mg. Amalia Homar y Lic. Alfonsina Angelino (Asesoría Pedagógica) 2007 - 2008

Una vez que comienzan a cursar es importante el porcentaje de retención que se registra en el primer año de la carrera, cuyo promedio es del 87 % si se compara el comportamiento de la matrícula de 1º Año de las tres cohortes analizadas

Ahora bien, es necesario distinguir el rendimiento de los estudiantes en cada cohorte que posibilita cumplir en tiempo y forma con los requerimientos de cursado - que se muestran en los datos anteriores - y los niveles de retención (cumplimiento en tiempo y forma y demora)

que se observan en cada año. Así, en la cohorte 2002- 2006 dicho porcentaje de retención asciende al 94,3 % y en la cohorte 2004- 2008 alcanza el 78 %. Entonces si bien en esta última cohorte los niveles de retención son menores a la que se manifiesta en la cohorte 2001- 2005, se puede sostener que la unidad académica sigue teniendo porcentajes altos de retención, por encima de la media nacional.

Se mantiene constante el porcentaje de demorados en primer año de los asistentes a la carrera en cohorte 2002 – 2006 y cohorte 2004 – 2008 – 35,5 % y 37,4 % respectivamente, pero se incrementa respecto al 2001 donde era del 19,2 %

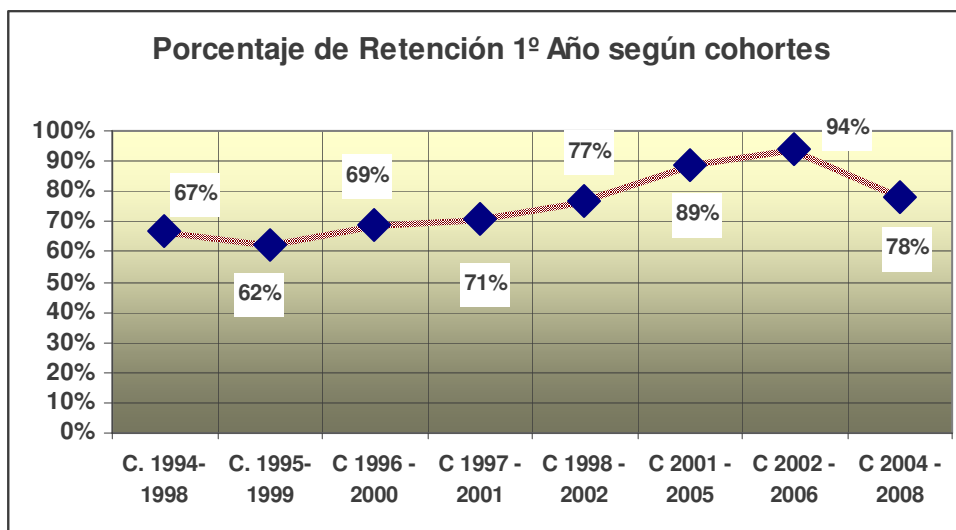
Con relación al abandono, los registros recogidos indican que en la cohorte 2002- 2006 es del 5,7%, lo que significa la mitad del porcentaje de abandono de los estudiantes que comenzaron a cursar la carrera en el año 2001.

La situación se modifica sustancialmente en la cohorte 2004- 2008, donde se observa un incremento del porcentaje de abandono respecto a los dos registros anteriormente mencionados, ya que es del 22 %.

Según registros de estudios de tendencia, muestra que en el período 1994- 1999⁶ el abandono en 1º año de la carrera alcanzaba valores que van de 23,07 % al 38,3 %. El promedio en dicho período es del 31 %.

Cuando se compara el porcentaje de retención en 1º año de la carrera en el período 1994- 1999 oscila entre el 61,9 % y el 76,9 %, los cuáles son inferiores a los registrados a partir de que se pone en vigencia el Plan de Estudios 2001 – entre el 78 y 94 %.

Mientras que los niveles de abandono de la carrera de los estudiantes que cursan 1º Año en los años 2001 – 2002 y 2004 desde la puesta en vigencia del plan de estudios 2001 es de un 13 % promedio, mientras que la media histórica promedio de la unidad académica - en distintas cohortes en el período 1994 – 1999, era del 30,8 % de abandono. Sin embargo esto no implica que no deban instrumentarse dispositivos que posibiliten mejores niveles de retención de matrícula en la FTS.



Fuente: Alumnado FTS- UNER - Elaboración Mg. Amalia Homar y Lic. Alfonsina Angelino (Asesoría Pedagógica) 2007 – 2008

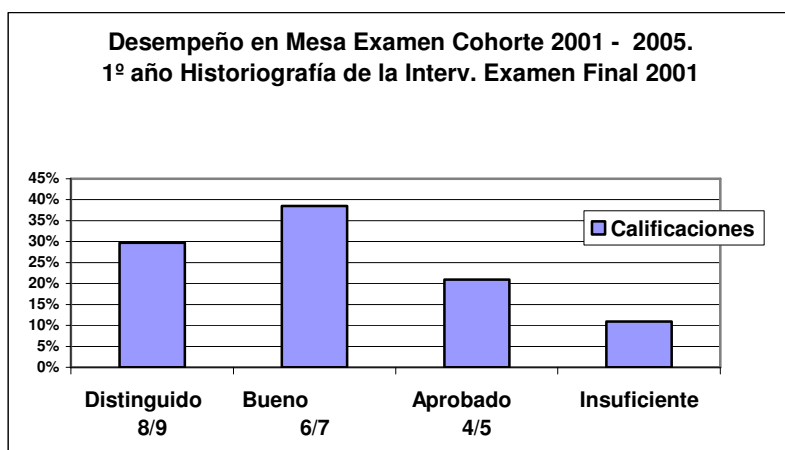
⁶ Documento Asesoría Pedagógica. Análisis descriptivo del comportamiento de la Matrícula de alumnos y egresados de la Facultad de Trabajo Social período 1992 – 2000.

RENDIMIENTO ACADEMINO⁷ ALUMNOS DE 1º A 5º AÑO COHORTE 2001 - 2005

➔ Historiografía del Trabajo Social - 1º año -2001

	Calificaciones	Porcentaje
Sobresaliente	0	
Distinguido 8/9	27	29,7%
Bueno 6/7	35	38,5%
Aprobado 4/5	19	20,9%
Insuficiente	10	10,9%
TOTAL EXAMINADOS	91	100,00%

Fuente: Alumnado FTS- UNER - Elaboración Mg. Amalia Homar y Lic. Alfonsina Angelino) Asesoría Pedagógica) 2007



Fuente: Alumnado FTS- UNER - Elaboración Mg. Amalia Homar y Lic. Alfonsina Angelino (Asesoría Pedagógica) 2007

➔ Trabajo Social, modernidad y cuestión social.- 2º año- 2002

	Calificaciones	Porcentaje
Sobresaliente	0	
Distinguido	12	18,5%
Bueno	21	32,3%
Aprobado	18	27,7%
Insuficiente	14	21,5%
TOTAL EXAMINADOS	65	100,00%

Fuente: Alumnado FTS- UNER - Elaboración Mg. Amalia Homar y Lic. Alfonsina Angelino (Asesoría Pedagógica) 2007

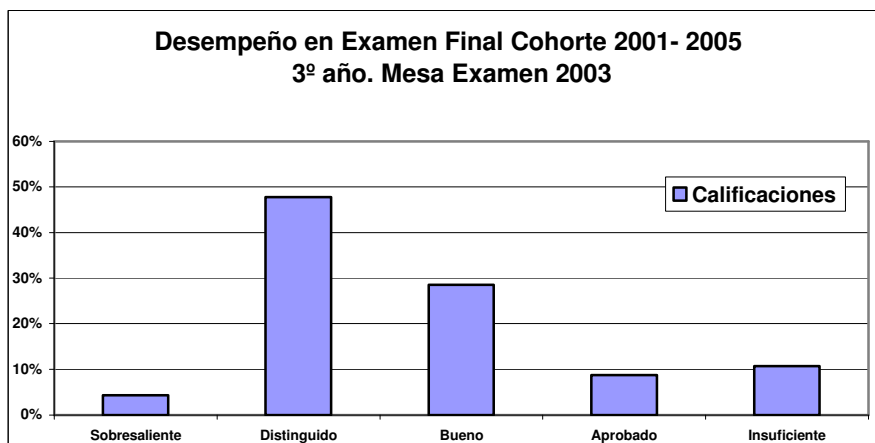
⁷ Los datos se toman hasta marzo del año siguiente en que los alumnos cursan la cátedra, ya que para cursar la correlativa del año siguiente tienen que tener aprobadas la correlativa del Área Trabajo Social



Fuente: Alumnado FTS- UNER - Elaboración Mg. Amalia Homar y Lic. Alfonsina Angelino (Asesoría Pedagógica 2007)

➔ Trabajo Social y Vida Cotidiana. 3º año. 2003

	Calificaciones	Porcentaje
Sobresaliente	2	24,3%
Distinguido	22	47,8%
Bueno	13	28,4%
Aprobado	4	8,7%
Insuficiente	5	10,9%
TOTAL EXAMINADOS	46	100,00%



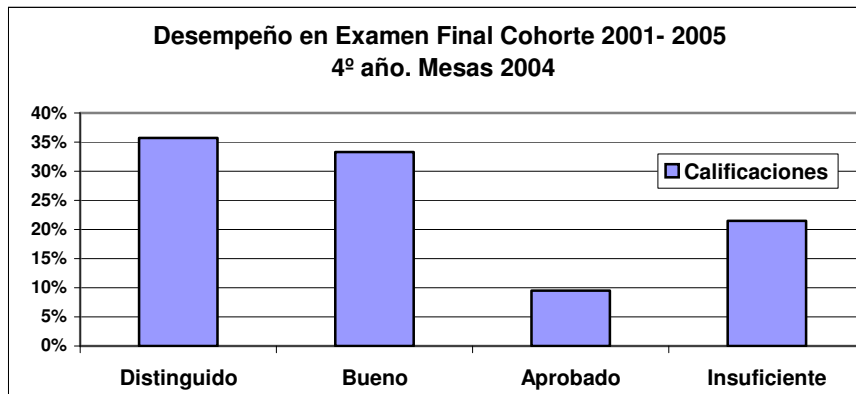
Fuente: Alumnado FTS- UNER - Elaboración Mg. Amalia Homar y Lic. Alfonsina Angelino (Asesoría Pedagógica) 2007



Trabajo Social contemporáneo.- 4º año -2004

	Calificaciones	Porcentaje
Sobresaliente	0	
Distinguido	15	35,7%
Bueno	14	33,3%
Aprobado	4	9,5%
Insuficiente	9	21,5%
TOTAL EXAMINADOS	42	100,00%

Fuente: Alumnado FTS- UNER - Elaboración Mg. Amalia Homar y Asesoría Pedagógica 2007



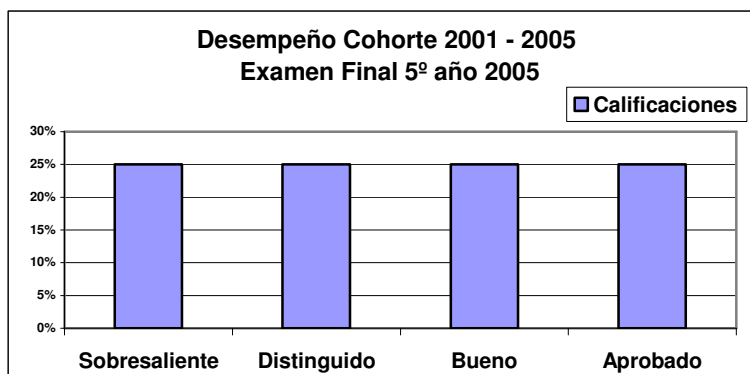
Fuente: Alumnado FTS- UNER - Elaboración Mg. Amalia Homar y Lic. Alfonsina Angelino (Asesoría Pedagógica) 2007



Trabajo Social y construcción disciplinar. 5º Año – 2005

	Calificaciones	Porcentaje
Sobresaliente	3	25%
Distinguido	3	25%
Bueno	3	25%
Aprobado	3	25%
Insuficiente	0	
TOTAL EXAMINADOS	12	100,00%

Fuente: Alumnado FTS- UNER - Elaboración Mg. Amalia Homar y Lic. Alfonsina Angelino (Asesoría Pedagógica) 2007

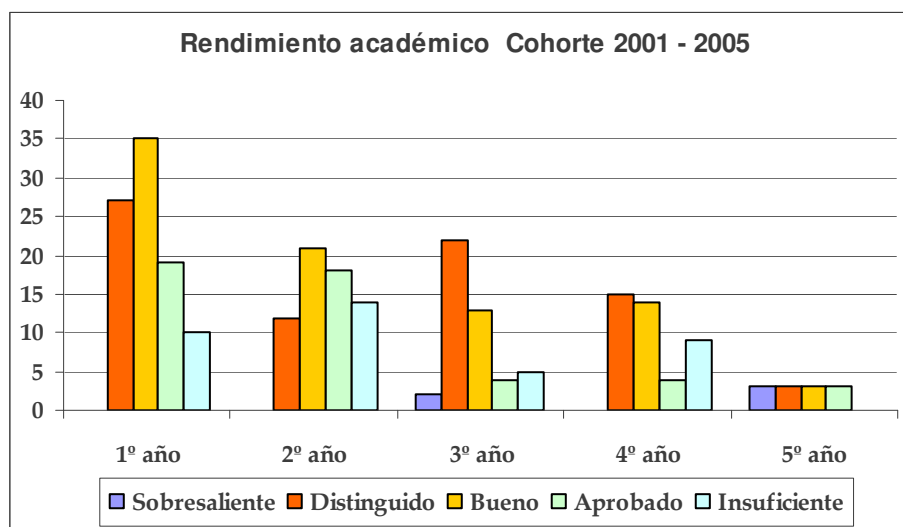


Fuente: Alumnado FTS- UNER - Elaboración Mg. Amalia Homar y Lic. Alfonsina Angelino (Asesoría Pedagógica) 2007- 2008

Al comparar el rendimiento académico de los estudiantes en los distintos años en que cursan la carrera se observa que el 38,5 % alcanza calificaciones de entre 6 y 7 (Bueno) y el 21 % entre 4 y 5 (aprobado) en primer año. En el caso de 2º año el 32,3 % entre 6 y 7 (bueno) y el 27,7 % entre 4 y 5 (aprobado)

En 3º año el 47,8 % alcanza calificaciones entre 8 y 9 (distinguido) y el 28,4% entre 6 y 7 (bueno). En 4º año estos porcentajes son del 35,7 % y 33,3 % respectivamente y en 5º año se distribuyen en un 25 % calificaciones que van desde 6 a 10.

El mayor porcentaje de los que no logran aprobar se produce en 2º y 4º año con un 21,5 %, para desaparecer en 5º año.



Fuente: Alumnado FTS- UNER - Elaboración Mg. Amalia Homar y Lic. Alfonsina Angelino (Asesoría Pedagógica) 2007- 2008

La lectura de los datos en la evaluación del Plan de Estudio 2001. Algunas notas para promover la revisión del mismo.

El análisis de la matrícula, rendimiento académico y desempeño de los estudiantes de la Cohorte 2001 posibilita concluir con relación a:

1.- Desgranamiento

a) Cuando se considera la relación Inscriptos – Asistentes se observa que:

- ❑ Existen diferencias cuantitativas importantes entre el número de estudiantes que registran su inscripción a la carrera y los que la cursan. En el año 2001 el 60% de los inscriptos a ese primer año comienzan efectivamente el cursado de las materias.
- ❑ En el año 2002 dicho porcentaje alcanza el 58 % y en el año 2004 sólo el 48 % de los inscriptos comienza a cursar la carrera.
- ❑ Hay una tendencia histórica en el comportamiento entre inscriptos a la carrera y los comienzan a cursar. Esto implica una primera pérdida de matrícula del 40 % de los inscriptos a 1º año en el 2001, situación que se repite en los años posteriores y se incrementa en un 12 % en el año 2004. Es decir hay un importante número de estudiantes que nunca cursan y que como termómetro de la deserción engrosan los porcentajes a la hora de estimar porcentajes. Por eso es importante despejar este dato para tener datos más reales de la situación.
- ❑ En el caso de aquellos estudiantes que no lograron aprobar a marzo del año siguiente de cursado alguna de las asignaturas del Área de Trabajo Social y como consecuencia de ello se encuentran “demorados”, se observa la siguiente situación: en 1º y 2º Año el porcentaje de desgranamiento es del 10 %, en 5º Año del 8,33 %, en 3º Año del 4,65 % y en 4º Año del 2,44 %.

b) Cuando se considera la relación Asistentes – Abandono los datos indican que:

- ❑ De los 104 estudiantes que cursan 1º Año el 10,6 % abandona
- ❑ De los cursantes de 2º Año de la carrera abandona el 9,6 % y en 3º Año el 4,65 %.
- ❑ Ningún estudiante de la cohorte 2001 - 2005 abandona en los dos últimos años de la carrera.

De manera general de los 104 estudiantes que comienzan a cursar la carrera abandona el 31 %, según los datos proporcionados por el Departamento Alumnado hasta el año 2007.

2.- Rendimiento académico en el cursado de asignaturas del área Trabajo Social

Al comparar el rendimiento académico se observa que:

- ❑ En quinto año se registra el menor porcentaje de aprobados (36%). Las calificaciones obtenidas en este proceso oscilan en el 25% para cada uno de los valores de la escala que va de 6 a 10.- Es decir, que los estudiantes que aprueban lo hacen alcanzando buenos niveles de apropiación de los contenidos de las asignaturas y pudiendo dar cuenta de ello.
- ❑ El mayor porcentaje de alumnos que logran a marzo del año siguiente las condiciones para el cursado de las materias obligatorias, se produce en 3º año de la carrera (100%). Es el año en que se registra además el mayor porcentaje de distinguidos (47%)
- ❑ En 1º, 2º y 4º año los porcentajes oscilan entre el 70 y el 80 % de aprobados.

3.- Relación Alumnos inscriptos y reinscriptos

Cuando se analiza que pasó con los estudiantes que no logran cursar/aprobar en el tiempo estipulado por el Plan de Estudios las asignaturas correspondientes a cada año de la Licenciatura en T. Social se observa que:

- ❑ El porcentaje más alto se ubica en 5º año, donde el 66,66 % de los estudiantes que cursaron este año en el 2005, se reinscriben en los años 2006 y 2007. Es necesario tener en cuenta que si bien el Plan de Estudios tiene una duración de cinco años en el cursado de las asignaturas, la elaboración de la Tesina implica un tiempo adicional posterior al cursado de los cinco años.
- ❑ En 2º año el 31,51 % se reinscribe.
- ❑ En 1º y 4º año estos valores son del 20%.

4.- Relación entre inscriptos y reinscriptos de la cohorte 2001 en cada año

Cuando los datos se analizan tomando como referencia el año de cursado se observa que:

- ❑ No se registran demorados en 3º año
- ❑ El mayor porcentaje de demora se produce 2º año y es del 33 %
- ❑ El 20 % corresponde a 4º año
- ❑ El 12 % a 1º año.

5.- Retención

Existe un alto porcentaje de retención⁸ de estudiantes que cursan el Plan de Estudios 2001. Los datos indican que:

- ❑ El mayor porcentaje se registra en 4º y 5º año de la carrera- 100 %.
- ❑ En 3º Año alcanza al 95,35 %
- ❑ En 2º Año es del 90,4 %
- ❑ En 1º Año del 89,4

En el año 2007 de los 104 estudiantes que comienzan a cursar la carrera en el año 2001, el 29 % egresa en el año 2006 (28 estudiantes). Estos representan el 43,75 % de los 64 egresados de la carrera de ese año.

En el año 2007 de los 104 estudiantes de la cohorte 2001- 2005 que comienzan a cursar la carrera en el año 2001:

- ❑ El 29 % egresa en el año 2006 (28 estudiantes). Estos representan el 43,75 % de los 64 egresados de la carrera de ese año.
- ❑ En el año 2007 egresa el 2 % (2 estudiantes)
- ❑ El 38 % continúan como reinscriptos en el 2007, es decir en la condición de demorados
- ❑ El 31 % abandona.

En Septiembre de 2008, los datos proporcionados por el Departamento Alumnos de la Facultad de Trabajo Social indican que de los 104 estudiantes de la Cohorte 2001 – 2005 que comenzaron a cursar 1º Año en el 2001:

- ❑ El 37 % ha egresado
- ❑ El 23 % permanece demorado
- ❑ el 40 % abandonó la carrera.

Los datos cuantitativos hasta aquí analizados estarían mostrando que:

- ❑ El Plan de Estudios 2001 de la Carrera Licenciatura en Trabajo Social genera condiciones favorables para la permanencia de los estudiantes en la carrera, ya que el análisis de lo que sucede con quienes comienzan a cursar 1º Año en el 2001, 2002 y 2004, arroja en promedio un 87 % de retención
- ❑ Cuando se compara este porcentaje con datos históricos de retención registrados en 1º año de la carrera en distintas cohortes del período 1994- 1999⁹, se observa que son

⁸ En estos porcentajes de retención están incluidos no solo aquellos que cumplen en tiempo con los requerimientos de cursado sino además los estudiantes que presentan una demora, por lo cual se reinscriben el año siguiente a la misma asignatura.

significativamente superiores, ya que en el período antes señalado la retención promedio alcanzaba el 69,2 %.

- Pareciera que los estudiantes una vez que logran transitar el 1º año, a partir de la puesta en vigencia del Plan de Estudios 2001, continúan cursando la carrera con regularidad, si se tiene en cuenta que en este año se registra apenas un 13 % promedio de abandono, datos que superan en forma importante lo que sucedía entre 1994 – 1999, cuyo promedio era del 30,8 % de abandono.
- Un dato que no es menor es el porcentaje de estudiantes que registran demora en el cursado de los distintos años de la carrera – 38 % en total al año 2007- lo que se vincula fundamentalmente con la posibilidad de haber aprobado a marzo del año siguiente en que se cursan las asignaturas del Área de Trabajo Social, las cuáles de acuerdo al reglamento académico deben tener aprobadas para cursar las correlativas del año siguiente – en todos los casos de cursado obligatorio-. Es este uno de los aspectos que es necesario analizar en profundidad a fin de establecer estrategias de acompañamiento institucional para que esta demora en el cursado de la carrera, no se traduzca en posterior abandono.
- Otro aspecto que sería interesante diferenciar se vincula a los años de duración de la carrera. Si bien de la lectura del Plan de Estudios se desprende que tiene cinco años de duración, al tener incorporado la realización de una producción de investigación como es la Tesina, existe un tiempo posterior al cursado del Seminario de Tesina que el estudiante necesita para poder realizarla.
- En los distintos encuentros que durante el año 2006 y 2007 se realizaron con estudiantes y consulta a egresados aparece como una preocupación central la sobrecarga de asignaturas del Plan de Estudios en 3º Año de la carrera, ya que todas son de cursado obligatorio. Paradójicamente, para la cohorte 2001 es en este año de la carrera donde el 100 % de los estudiantes que cursan las cátedras del Área Trabajo Social logran aprobar a marzo del año siguiente, es decir no hay estudiantes demorados en este año de la carrera. Para ello se rastrearon los datos de la cohorte 2002- 2006 y 2004 -2008 para comparar con los datos del 3º año cohorte 2001- 2005.
- En la cohorte 2002- 2006 35 estudiantes de 38 cursantes a Trabajo Social y Vida Cotidiana aprueban dicha asignatura y están en condiciones de iniciar el 4º año.
- En el caso de la cohorte 2004- 2008 de los 23 estudiantes que cursan Trabajo Social y Vida Cotidiana durante el 2006, 18 aprueban.

Cabe aclarar que para estas cohortes se trabajan valores absolutos y no porcentajes dado que al tratarse de números pequeños se vuelven muy sensibles cuando se los expresa en %.

- Si bien en el Plan de Estudios no se explicitan los criterios que se han tenido en cuenta para determinar la obligatoriedad de cursado en las asignaturas, la totalidad de las mismas tiene ese carácter en el 3º Año de la Carrera. Este debería ser uno de los temas de agenda sobre el que hay que tomar definiciones en el corto plazo.
- Poner en debate dichos criterios supone entre otros aspectos, analizar qué significa para un estudiante que ingresa a primer año, por ejemplo, tener 3 (tres) asignaturas de cursado obligatorio para pasar en 3º Año a tener la totalidad como obligatorias. ¿Qué significados estuvieron presentes en debate al momento de tomar estas definiciones? ¿En qué concepción de enseñanza y aprendizaje se sostienen?
- Otro aspecto que podría tener incidencia en el cursado de la carrera en el tiempo establecido en el plan de estudio es la definición planteada en el Reglamento Académico - Resolución 341/06 CD F.T.S. respecto a la necesidad de “tener aprobadas las específicas del Área Trabajo Social del año anterior al inicio del cursado

⁹ Documento Asesoría Pedagógica. Análisis descriptivo del comportamiento de la Matrícula de alumnos y egresados de la Facultad de Trabajo Social período 1992 – 2000.

*correspondiente y regularizadas las asignaturas correlativas de cursado obligatorio*¹⁰.
Los aportes realizados desde los docentes en este aspecto dan cuenta de la necesidad de tomar decisiones vinculadas a la normativa vigente¹¹.

¹⁰ Artículo 37º. Resolución 341/06 Consejo Directivo. Facultad de Trabajo Social

¹¹ Ver Documento: Acerca de las correlatividades determinadas en el Plan de Estudios 2001 de la Licenciatura en Trabajo Social.